

NEVARIS

Installationsanleitung

Integrierte Lösungen
für das Bauwesen

Diese Dokumentation wurde mit der größtmöglichen Sorgfalt erstellt; jedwede Haftung muss jedoch ausgeschlossen werden.

Die Dokumentationen der ALLPLAN GmbH beziehen sich grundsätzlich auf den vollen Funktionsumfang des Programms, auch wenn einzelne Programmteile nicht erworben wurden. Falls Beschreibung und Programm nicht übereinstimmen, gelten die Menüs und Programmzeilen des Programms.

Der Inhalt dieses Dokumentes kann ohne Benachrichtigung geändert werden. Dieses Dokument oder Teile davon dürfen nicht ohne die ausdrückliche Erlaubnis der ALLPLAN GmbH vervielfältigt oder übertragen werden, unabhängig davon, auf welche Art und Weise oder mit welchen Mitteln, elektronisch oder mechanisch, dies geschieht.

Allplan® ist eine eingetragene Marke der Nemetschek AG, München.
Microsoft® und Windows® sind Marken oder eingetragene Marken der Microsoft Corporation.
Alle weiteren (eingetragenen) Marken sind im Besitz der jeweiligen Eigentümer.

© ALLPLAN GmbH, München. Alle Rechte vorbehalten - All rights reserved.

Inhalt

Welche Installationsvarianten gibt es für NEVARIS?	1
Voraussetzungen	2
Einzelplatz-Installation über Setup	3
Download der Setup-Installationsdatei.....	3
Download über Internet Explorer	4
Download über Mozilla Firefox.....	4
NEVARIS über Setup-Installation installieren	6
Einzelplatz-Installation über ClickOnce	9
Download der ClickOnce-Installationsdatei.....	9
Download über Internet Explorer	9
Download über Mozilla Firefox.....	10
NEVARIS über ClickOnce installieren.....	12
NEVARIS Icon auf dem Desktop ablegen.....	13
Netzwerk-Installation	14
Server für NEVARIS Arbeitsgruppendienst einrichten	14
NEVARIS Arbeitsgruppendienst auf Server installieren.....	14
NEVARIS auf Clients installieren	17
Serververbindung auf Clients einrichten	18
Programmupdate	23
Installationsvariante von NEVARIS ermitteln	23
Update bei Setup-Installation	24
Update bei ClickOnce-Installation	26
Update des NEVARIS Arbeitsgruppendienstes	28
Update/Hochwandeln der Projekte	31
Bei weiteren Fragen	31

Welche Installationsvarianten gibt es für NEVARIS?

Sowohl in der Email, die Sie im Anschluss an Ihre Anmeldung bei NEVARIS erhalten, als auch auf der Website [NEVARIS Build Setup](#) finden Sie Links zu unterschiedlichen Varianten für die Installation von NEVARIS. Je nach Zielsetzung verwenden Sie eine der folgenden Installationsvarianten:

1. Setup-Installation

Die Setup-Installation ist die Standardmethode für die Installation von NEVARIS und wird von NEVARIS empfohlen. Da Sie bei einer Setup-Installation bestimmen können, wo Programmdateien und Projektdaten abgelegt werden sollen, sind für den betreffenden Rechner in der Regel Administratoren-Rechte erforderlich.

Diese Installationsvariante muss für eine Installation auf einem Terminalserver/SQL Server/Benutzerverwaltung im LAN verwendet werden.

2. ClickOnce-Installation

Eine ClickOnce-Installation kann auf allen Arbeitsplätzen auch ohne Administratoren-Rechte für den betreffenden Rechner ausgeführt werden. Bei dieser Installationsvariante wird alles automatisch installiert; Sie können keine Pfade wählen. Die ClickOnce-Installation ist daher insbesondere für die Installation von Einzel-Arbeitsplätzen vorgesehen.

3. MSI-Installation

Diese Installationsart ist nur für Verteilsysteme gedacht.

4. Programmfeatures

Folgende Programmfeatures stehen derzeit zur Verfügung:

- BCM Migrationswerkzeug
- Arbeitsgruppendienst
- NEVARIS Build Administration
- Lizenzserver (inkl. Berechtigungsdienst)

Alle Programmfeatures können ausschließlich über die Setup-Installation installiert werden. Bei der Installation können Sie gezielt die gewünschten Programmfeatures auswählen.

Voraussetzungen

Für eine Installation von NEVARIS Build müssen folgende Voraussetzungen erfüllt sein:

- Der Zielrechner verfügt über eine Internetverbindung.
- Auf dem Zielrechner muss Microsoft .NET Framework mindestens in der Version 4.6.2 installiert sein.

Ist dies nicht der Fall, wird im Rahmen der Installation von NEVARIS automatisch die jeweils aktuelle Version von Microsoft .NET Framework installiert. Starten Sie in diesem Fall den Rechner im Anschluss an die Installation von NEVARIS neu.

Wichtig!

Wird in einem lokalen Netzwerk der NEVARIS Arbeitsgruppendienst auf einem Server installiert, muss der Server im Anschluss an eine (Update-)Installation von Microsoft .NET Framework auf jeden Fall neu gestartet werden! Erst dann ist eine ordnungsgemäße Konfiguration des Arbeitsgruppendienstes möglich!

- Bitte beachten Sie die weiteren Systemvoraussetzungen. Sie finden diese unter dem Link www.allplan.com/de/services/cad-software-support/downloads.html.

Hinweis: Für weiterführende Informationen und Installationsanleitungen zu Proxy Authentifizierung, Benutzerverwaltung im LAN oder SQL Serveranbindung wenden Sie sich bitte an unseren Support.

Einzelplatz-Installation über Setup

Bei einer Installation von NEVARIS Build über die Setup-Installation können Sie bestimmen, wo die NEVARIS Programmdateien abgelegt werden sollen. Diese Installationsmethode ist daher insbesondere für die Installation von NEVARIS auf einem Terminal- oder SQL-Server mit Benutzerverwaltung im LAN vorgesehen.

Wichtig!

Für eine Setup-Installation von NEVARIS sind in der Regel Administratoren-Rechte auf den betreffenden Rechnern erforderlich.

Download der Setup-Installationsdatei

Nachdem Sie sich über die [Allplan Website](#) für NEVARIS angemeldet haben, erhalten Sie mit Ihren Anmeldedaten eine Email mit dem Link für die NEVARIS Installation. Durch Anklicken des Links starten Sie den Download der Setup-Installationsdatei.

Sehr geehrte(r) Frau/Herr **WOLFGANG WOLFGANG**,

vielen Dank für Ihr Interesse an unserer Software. Sie sind nur noch zwei Schritte von NEVARIS entfernt:

Schritt 1 : Starten Sie das NEVARIS Setup über diesen Link:
<https://nevaris.blob.core.windows.net/setups/Setup.exe>

Schritt 2: Melden Sie sich beim Start von NEVARIS mit folgendem Organisations-Konto an:
 Benutzername:
 Passwort:

Wichtiger Hinweis:
 Wenn Sie die Software auf weiteren Geräten installieren wollen, wiederholen Sie Schritt 1 auf jedem Gerät. Um zusätzliche Benutzer anzulegen, melden Sie sich mit Ihrem Organisations-Konto hier an:
<https://userconfiguration.nevaris.com/>
 (Eine Beschreibung dazu finden Sie hier:
https://www.nevaris.com/fileadmin/media/0210_neue_Pdfs/NEVARIS_Benutzerverwaltung.pdf)

Weitere Setups (Arbeitsgruppendienst, etc.):
<https://support.nemetschek-auer.at/index.php?/Knowledgebase/Article/View/58/0/nevaris-build-setup>

Bei Fragen wenden Sie sich bitte per Mail an unseren technischen Support unter support.build@nevaris.com

Mit freundlichen Grüßen
 Ihr NEVARIS Team

Hinweis: Sollten Sie die Email gerade nicht zur Hand haben, finden Sie den Link auch auf der Website [NEVARIS Build Setup](#):

EXE Setup **empfohlene Installation**

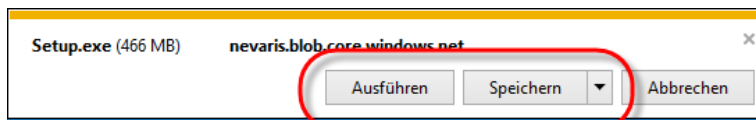
(Für die manuelle Installation. Es werden erhöhte Berechtigungen benötigt.)
<https://nevaris.blob.core.windows.net/setups/Setup.exe> (ca. 465 MB)

Click Once Setup

(Für die Installation per Benutzer. Es werden dafür keine erhöhten Berechtigungen benötigt.)
 32/64 Bit: <https://nevaris.blob.core.windows.net/clickonce/nevarissetup.exe> (ca. 330 MB)

Download über Internet Explorer

Sobald Sie den Download-Link angeklickt haben, können Sie die Datei „Setup.exe“ entweder sofort ausführen oder herunterladen und zunächst lokal speichern.



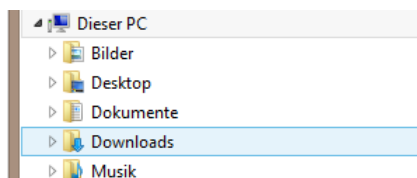
Wenn Sie **Ausführen** wählen, wird die Installation von NEVARIS sofort gestartet. Fahren Sie anschließend fort, wie unter „NEVARIS über Setup-Installation installieren“ beschrieben.

Wenn Sie **Speichern** wählen, können Sie die Datei lokal auf Ihrem Arbeitsplatz speichern. Gehen Sie zur Installation zu einem späteren Zeitpunkt vor, wie nachfolgend unter „Installation nach Speichern“ beschrieben.

Installation nach Speichern

Haben Sie beim Download die Option **Speichern** (bzw. **Speichern unter**) gewählt, starten Sie die Installation von NEVARIS wie folgt:

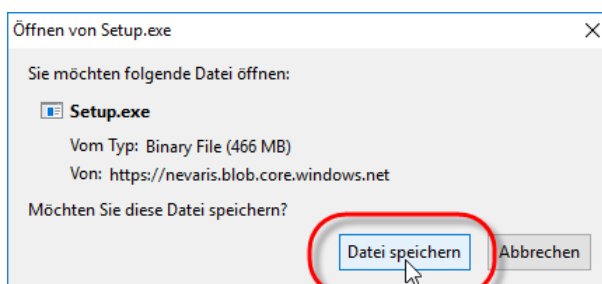
- 1 Wechseln Sie im Windows Explorer in den Ordner, in dem Sie die Datei „Setup.exe“ gespeichert haben (z. B. in den Ordner **Downloads**).



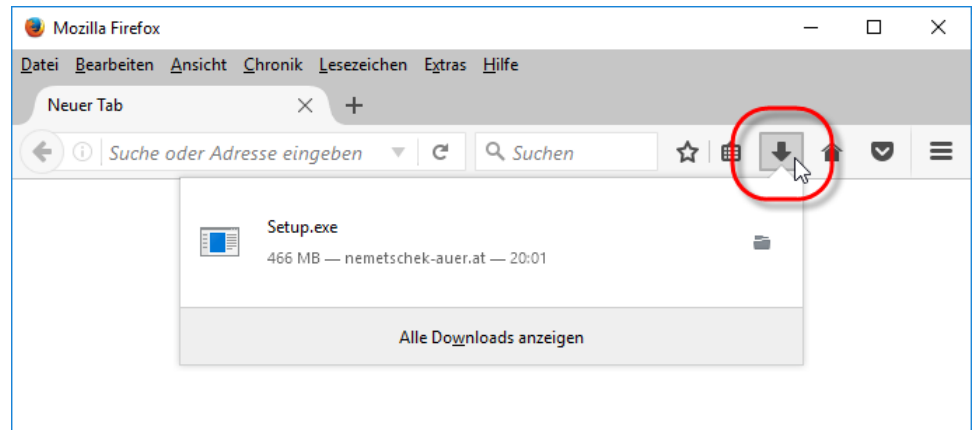
- 2 Doppelklicken Sie auf die Datei „Setup.exe“.
- 3 Folgen Sie der Installation, wie unter „NEVARIS über Setup-Installation installieren“ beschrieben.

Download über Mozilla Firefox

Sobald Sie den Download-Link angeklickt haben, können Sie die Datei „Setup.exe“ in dem von Ihnen in Firefox für Ihre Downloads angegebenen Ordner speichern.



Möchten Sie die Installation von NEVARIS unmittelbar nach dem Download starten, klicken Sie auf den Downloadpfeil von Mozilla Firefox und dann auf die herunter geladene Datei „Setup.exe“. Fahren Sie anschließend fort, wie unter „NEVARIS über Setup-Installation installieren“ beschrieben.

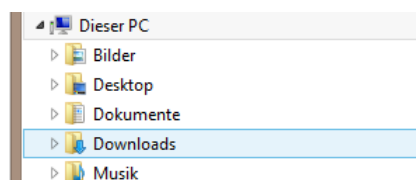


Möchten Sie NEVARIS zu einem späteren Zeitpunkt installieren gehen Sie vor, wie nachfolgend unter „Installation nach Speichern“ beschrieben.

Installation nach Speichern

Haben Sie Mozilla Firefox nach dem Download geschlossen ohne NEVARIS zu installieren, starten Sie die Installation wie folgt:

- 1 Wechseln Sie im Windows Explorer in den Ordner, in dem Sie die Datei „Setup.exe“ gespeichert haben (z. B. in den Ordner **Downloads**).



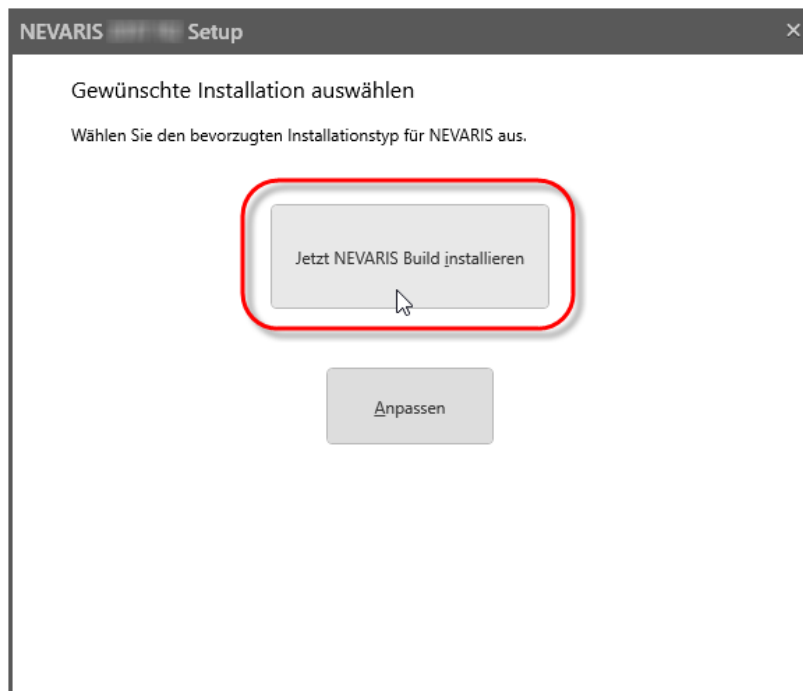
- 2 Doppelklicken Sie auf die Datei „Setup.exe“.
- 3 Folgen Sie der Installation, wie unter „NEVARIS über Setup-Installation installieren“ beschrieben.

NEVARIS über Setup-Installation installieren

Nach dem Download und Ausführen der Datei „Setup.exe“ (siehe „Download der Setup-Installationsdatei“) führen Sie die Installation von NEVARIS Build folgendermaßen durch.

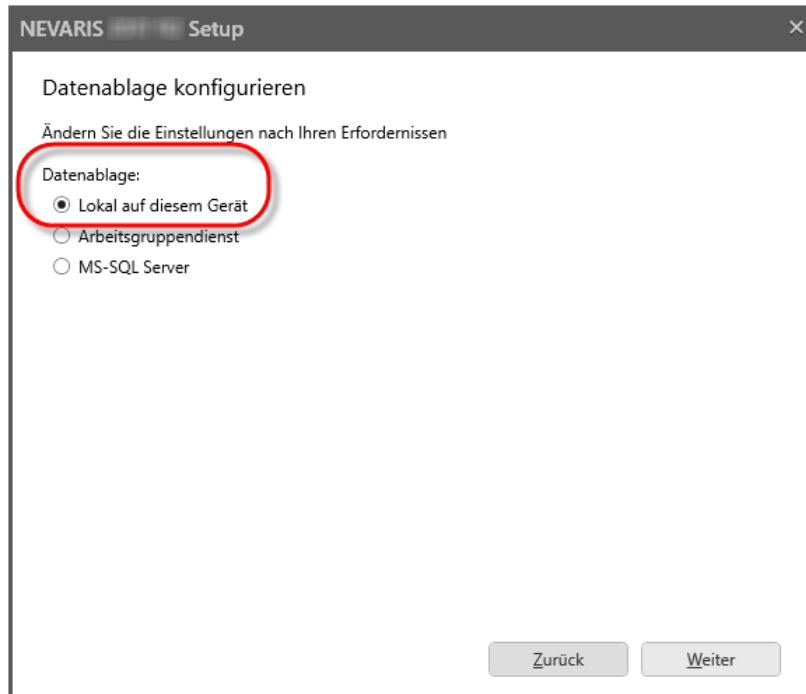
- 1 Stimmen Sie im ersten Dialogfeld den Subscriptions- und Nutzungsbedingungen für NEVARIS zu und klicken Sie auf **Weiter**.
- 2 Klicken Sie im nächsten Dialogfeld auf **Jetzt NEVARIS Build installieren**.

Hinweis: NEVARIS wird in diesem Fall im regulären Windows Programmordner installiert. Möchten Sie NEVARIS in einem anderen Ordner installieren, klicken Sie auf **Anpassen**; im folgenden Dialogfeld können Sie dann auf der Registerkarte **Dateispeicherort** einen anderen Ordner auswählen.

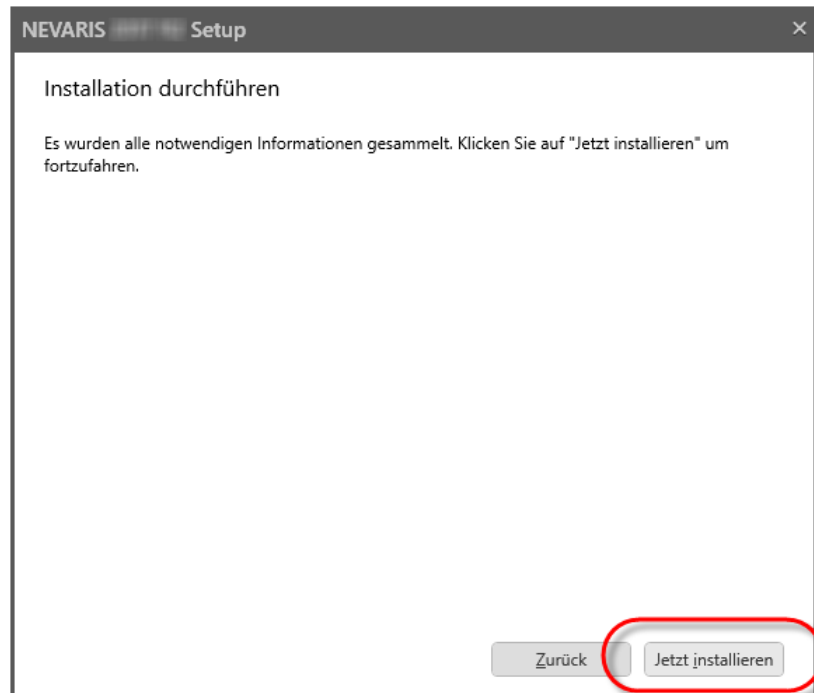


- 3 Wählen Sie unter **Datenablage** die Option **Lokal auf diesem Gerät** und klicken Sie auf **Weiter**.

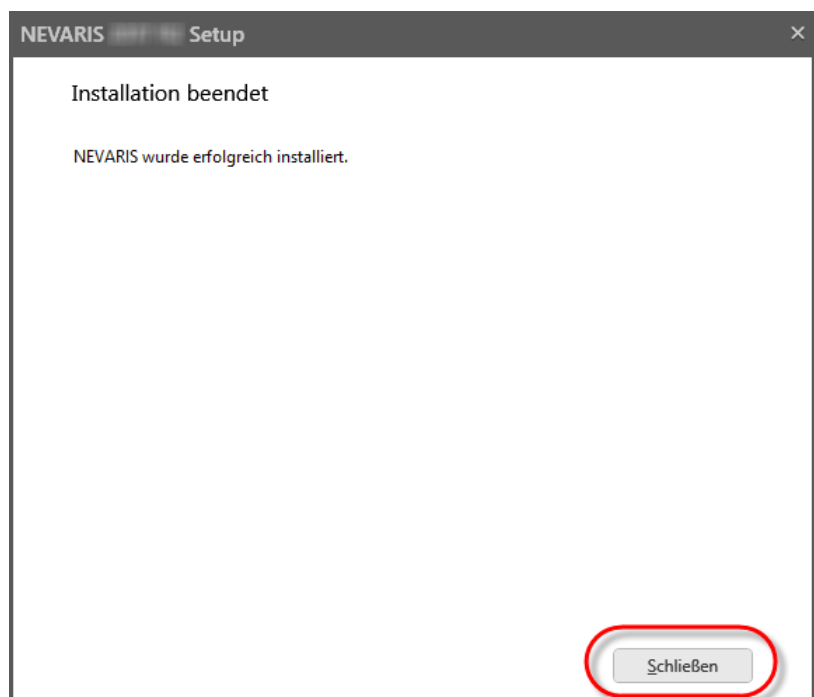
Hinweis: Verwenden Sie an dieser Stelle auf keinen Fall die Option **Arbeitsgruppendienst** oder **MS-SQL Server**. Diese Optionen sind ausschließlich auf spezielle Anweisung des NEVARIS Supports einzusetzen.



- 4 Klicken Sie auf **Jetzt installieren**.



- 5 Klicken Sie auf **Schließen** sobald die Installation abgeschlossen ist.



Einzelplatz-Installation über ClickOnce

Mit der Installation über ClickOnce kann NEVARIS auch ohne Administratoren-Rechte auf jedem Arbeitsplatz installiert werden. Bei dieser Installationsmethode werden alle Komponenten von NEVARIS automatisch installiert und konfiguriert. Sie können bzw. müssen weder den Programm- noch den Datenpfad für NEVARIS wählen.

Wichtig!

Falls mehrere Windows Benutzer auf einem Rechner arbeiten, muss das Setup für jeden Benutzer ausgeführt werden.

Download der ClickOnce-Installationsdatei

Wichtig!

Verwenden Sie für die ClickOnce-Installation nicht den in der Anmelde-Email enthaltenen Link! Dieser führt ausschließlich zum Download der Setup-Installationsdatei.

Den Link für den Download der ClickOnce-Installationsdatei finden Sie ausschließlich auf der Website [NEVARIS Build Setup](#):

Click Once Setup

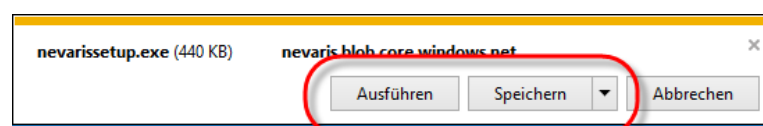
(Für die Installation per Benutzer. Es werden dafür keine erhöhten Berechtigungen benötigt.)
32/64 Bit: <https://nevaris.blob.core.windows.net/clickonce/nevarissetup.exe> (ca. 330 MB)

MSI Setups

(Für die automatisierte Installation mittels Software Verteilssystemen.)

Download über Internet Explorer

Sobald Sie den Download-Link angeklickt haben, können Sie die Datei „nevarissetup.exe“ entweder sofort ausführen oder herunterladen und zunächst lokal speichern.



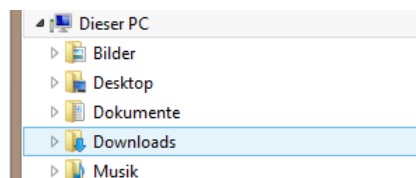
Wenn Sie **Ausführen** wählen, wird die Installation von NEVARIS sofort gestartet. Fahren Sie anschließend fort, wie unter „NEVARIS über ClickOnce installieren“ beschrieben.

Wenn Sie **Speichern** wählen, können Sie die Datei lokal auf Ihrem Arbeitsplatz speichern. Gehen Sie zur Installation zu einem späteren Zeitpunkt vor, wie nachfolgend unter „Installation nach Speichern“ beschrieben.

Installation nach Speichern

Haben Sie beim Download die Option **Speichern** (bzw. **Speichern unter**) gewählt, starten Sie die Installation von NEVARIS wie folgt:

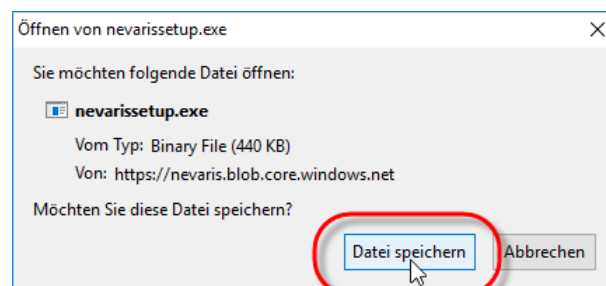
- 1 Wechseln Sie im Windows Explorer in den Ordner, in dem Sie die Datei „nevarissetup.exe“ gespeichert haben (z. B. in den Ordner **Downloads**).



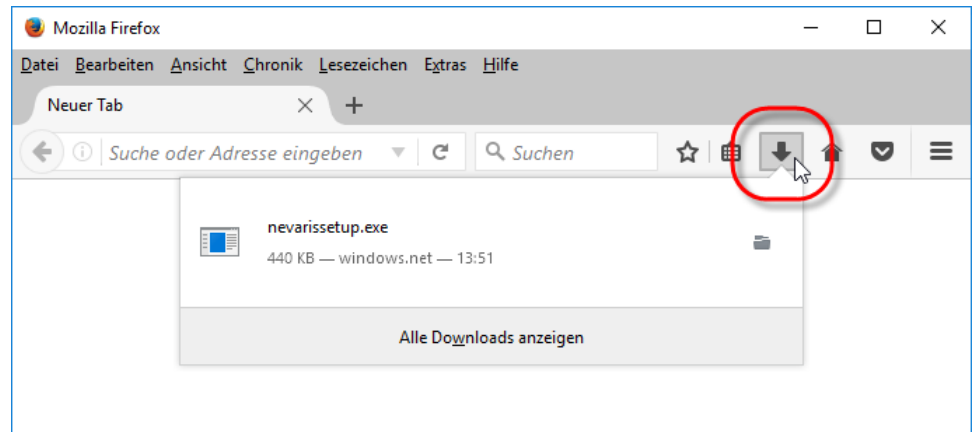
- 2 Doppelklicken Sie auf die Datei „nevarissetup.exe“.
- 3 Folgen Sie der Installation, wie unter „NEVARIS über ClickOnce installieren“ beschrieben.

Download über Mozilla Firefox

Sobald Sie den Download-Link angeklickt haben, können Sie die Datei „nevarissetup.exe“ in dem von Ihnen in Firefox für Ihre Downloads angegebenen Ordner speichern.



Möchten Sie die Installation von NEVARIS unmittelbar nach dem Download starten, klicken Sie auf den Downloadpfeil von Mozilla Firefox und dann auf die herunter geladene Datei „nevarissetup.exe“. Fahren Sie anschließend fort, wie unter „NEVARIS über ClickOnce installieren“ beschrieben.

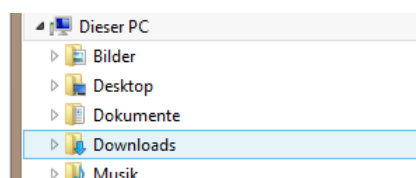


Möchten Sie NEVARIS zu einem späteren Zeitpunkt installieren gehen Sie vor, wie nachfolgend unter „Installation nach Speichern“ beschrieben.

Installation nach Speichern

Haben Sie Mozilla Firefox nach dem Download geschlossen ohne NEVARIS zu installieren, starten Sie die Installation wie folgt:

- 1 Wechseln Sie im Windows Explorer in den Ordner, in dem Sie die Datei „nevarissetup.exe“ gespeichert haben (z. B. in den Ordner **Downloads**).



- 2 Doppelklicken Sie auf die Datei „nevarissetup.exe“.
- 3 Folgen Sie der Installation, wie unter „NEVARIS über ClickOnce installieren“ beschrieben.

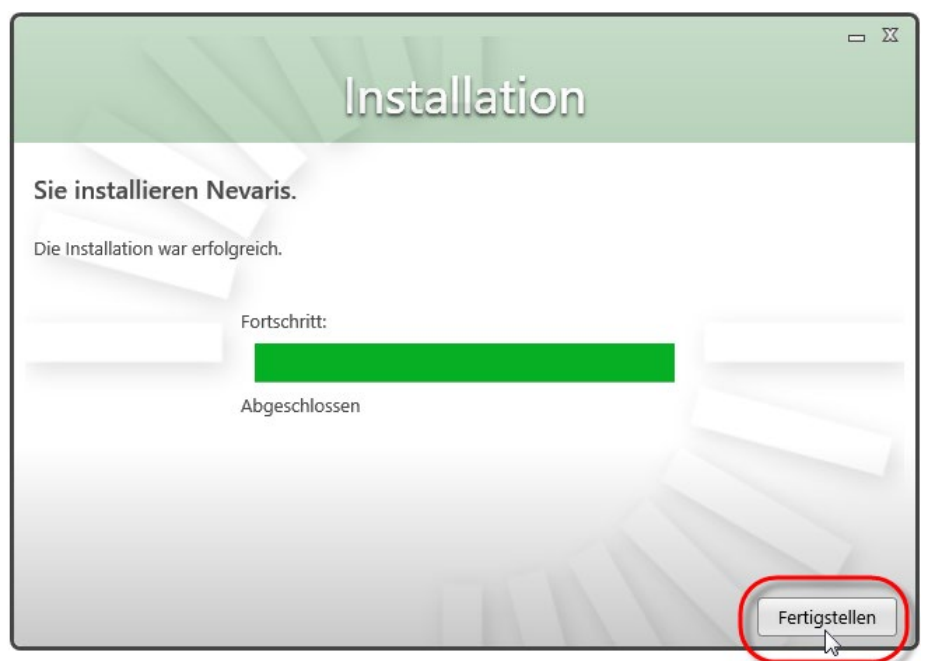
NEVARIS über ClickOnce installieren

Nach dem Download und Ausführen der Datei „nevarissetup.exe“ (siehe „Download der Click-Once-Installationsdatei“) führen Sie die Installation von NEVARIS folgendermaßen durch.

- 1 Klicken Sie auf **Installieren**.



- 2 Klicken Sie auf **Fertigstellen** sobald die Installation abgeschlossen ist.

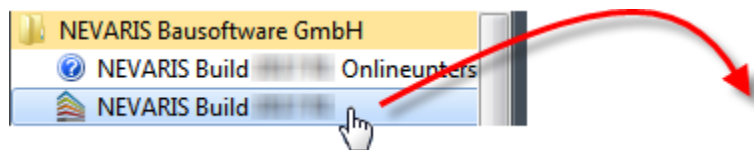


NEVARIS Icon auf dem Desktop ablegen

Bei der ClickOnce-Installation wird das NEVARIS Icon nicht automatisch auf dem Desktop platziert. Wenn Sie das Icon auf dem Desktop ablegen möchten, gehen Sie wie folgt vor.

Bei Windows 7:

- 1 Öffnen Sie im Windows Start-Menü die Programmgruppe **NEVARIS Bausoftware GmbH**.
- 2 Drücken Sie die STRG-TASTE.
- 3 Ziehen Sie den Eintrag **NEVARIS Build** auf den Desktop.

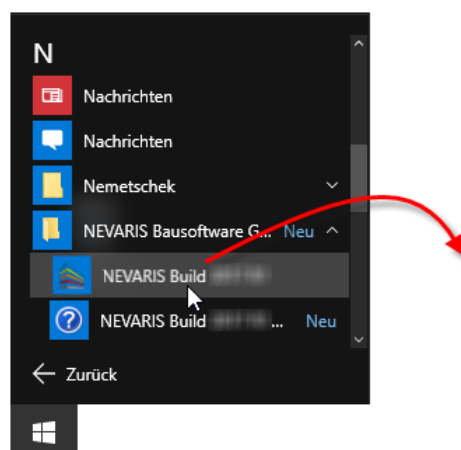


Oder:

- 1 Öffnen Sie im Windows Start-Menü die Programmgruppe **NEVARIS Bausoftware GmbH**.
- 2 Klicken Sie mit der rechten Maustaste auf den Eintrag **NEVARIS Build** und dann im Kontextmenü auf **Kopieren**.
- 3 Klicken Sie mit der rechten Maustaste auf den Desktop und dann im Kontextmenü auf **Einfügen**.

Bei Windows 8 und neuer:

- 1 Klicken Sie im Windows Start-Menü auf **Alle Apps** und öffnen Sie die Gruppe **NEVARIS Bausoftware GmbH**.
- 2 Ziehen Sie den Eintrag **NEVARIS Build** auf den Desktop.

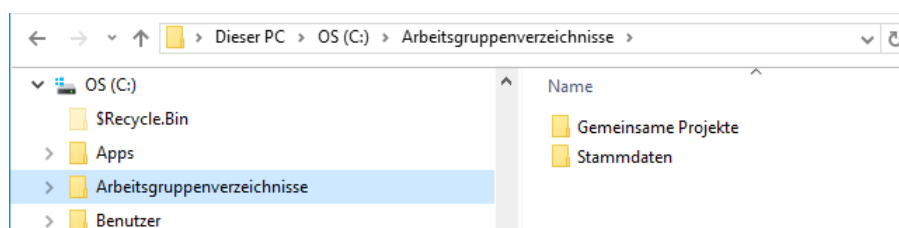


Netzwerk-Installation

Server für NEVARIS Arbeitsgruppendienst einrichten

Richten Sie auf dem Server einen Raum für die zentrale Ablage der NEVARIS Daten ein. Orientieren Sie sich an den in NEVARIS im Anwendungsbereich **Verwalten** möglichen Einstellungen (siehe „Serververbindung auf Clients einrichten“).

Legen Sie beispielsweise unterhalb eines gemeinsamen Arbeitsgruppenverzeichnisses für die büroweit gültigen Stammdaten (z. B. Adressen, Textbausteine usw.) und die eigentlichen Projektdaten jeweils einen eigenen Ordner an.



NEVARIS Arbeitsgruppendienst auf Server installieren

Um NEVARIS Daten in einem lokalen Netzwerk zentral auf einem Server ablegen zu können, muss der NEVARIS Arbeitsgruppendienst auf dem Server installiert werden. Der NEVARIS Arbeitsgruppendienst kann ausschließlich über eine Setup-Installation installiert werden.

Wichtig!

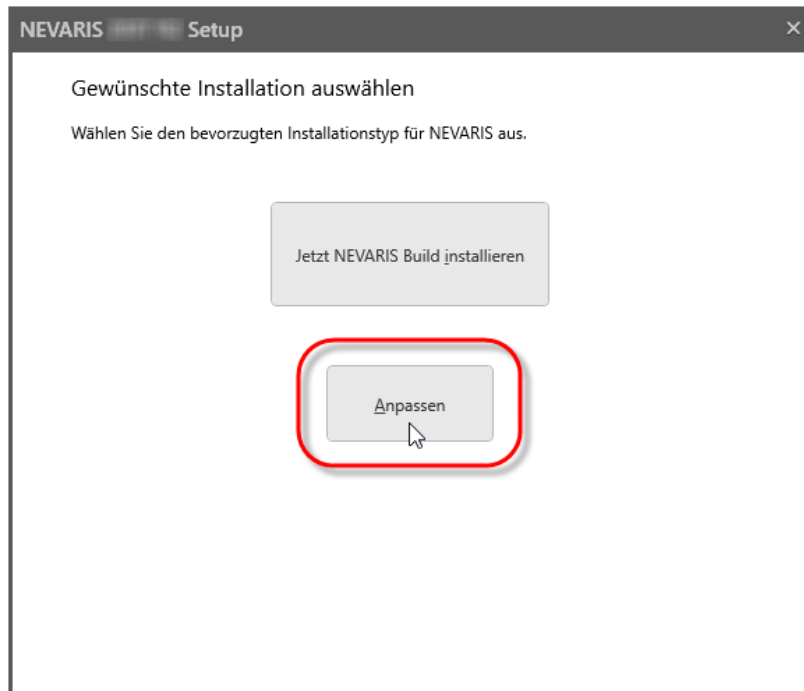
Für den NEVARIS Arbeitsgruppendienst muss auf dem Server Microsoft .NET Framework mindestens in der Version 4.6.2 installiert sein. Ist dies nicht der Fall, wird im Rahmen der Installation des NEVARIS Arbeitsgruppendienstes automatisch die jeweils aktuelle Version von Microsoft .NET Framework installiert (derzeit 4.6.2).

In diesem Fall muss der Server nach der Installation unbedingt neu gestartet werden! Erst dann ist eine ordnungsgemäße Konfiguration des Arbeitsgruppendienstes möglich!

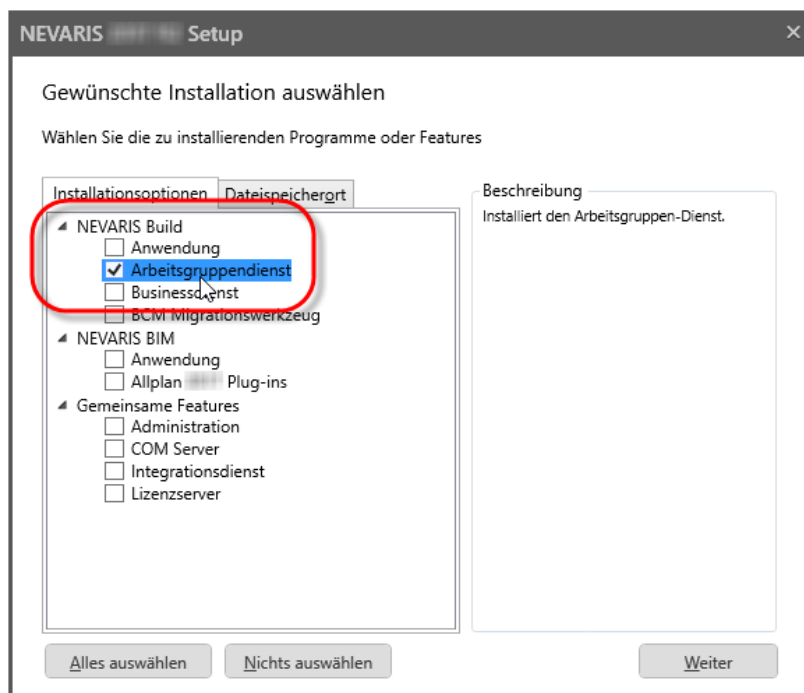
Nach dem Download und Ausführen der Datei „Setup.exe“ (siehe „Download der Setup-Installationsdatei“) führen Sie die Installation des NEVARIS Arbeitsgruppendienstes auf einem Server folgendermaßen durch.

- 1 Stimmen Sie im ersten Dialogfeld den Subscriptions- und Nutzungsbedingungen für NEVARIS zu und klicken Sie auf **Weiter**.

- 2 Klicken Sie im nächsten Dialogfeld auf **Anpassen**.



- 3 Deaktivieren Sie auf der Registerkarte **Installationsoptionen** unter **NEVARIS Build** die Option **Anwendung** und aktivieren Sie die Option **Arbeitsgruppendienst**.



- 4 Klicken Sie auf **Weiter**.

- Wählen Sie die Option **Systemkonto verwenden**, stellen Sie unter **Stammdatenablage** den Ordner ein, in dem die büroweit gültigen Stammdaten (z. B. Adressen, Textbausteine usw.) abgelegt werden sollen, und klicken Sie auf **Weiter**.

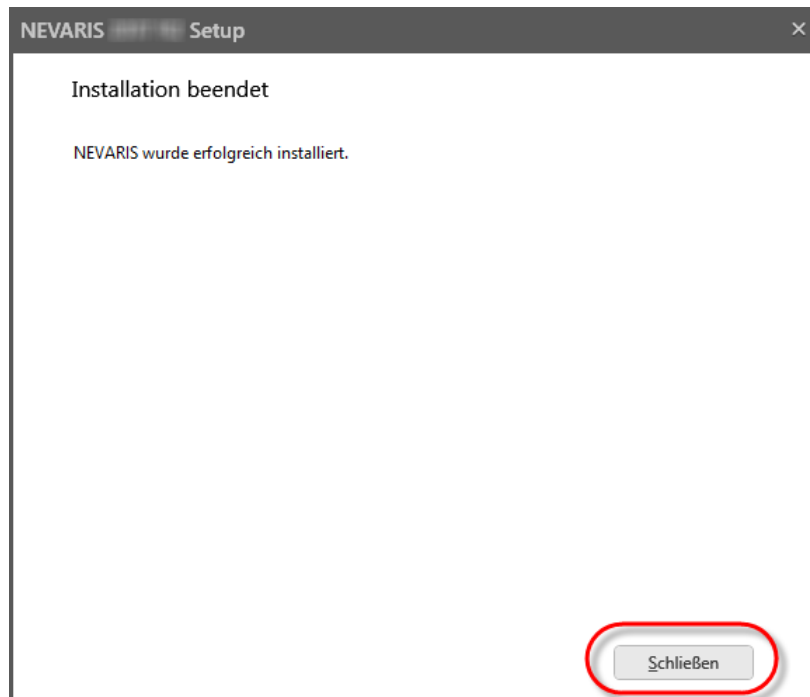
The screenshot shows the 'NEVARIS Setup' window with the title 'Arbeitsgruppendienst konfigurieren'. Below the title, it says 'Überprüfen Sie die Standardeinstellungen'. There are two radio button options: 'Systemkonto verwenden (empfohlen)' (selected) and 'Dieses Konto verwenden'. Below these are input fields for 'Konto:', 'Kennwort:', and 'Port: 8200'. A file path input field for 'Stammdatenablage:' is set to 'C:\Arbeitsgruppenverzeichnisse\Stammdaten'. At the bottom right, there are 'Zurück' and 'Weiter' buttons. Red circles highlight the selected radio button, the file path field, and the 'Weiter' button.

- Klicken Sie auf **Jetzt installieren**.

The screenshot shows the 'NEVARIS Setup' window with the title 'Installation durchführen'. The text reads: 'Es wurden alle notwendigen Informationen gesammelt. Klicken Sie auf "Jetzt installieren" um fortzufahren.' At the bottom right, there are 'Zurück' and 'Jetzt installieren' buttons. A red circle highlights the 'Jetzt installieren' button.

Der NEVARIS Arbeitsgruppendienst wird installiert.

7 Klicken Sie abschließend auf **Schließen**.



Die Installation des NEVARIS Arbeitsgruppendienstes ist damit ordnungsgemäß abgeschlossen.

ACHTUNG!

Ist während der Installation eine (Update-)Installation von Microsoft .NET Framework erfolgt, muss der Server auf jeden Fall neu gestartet werden, bevor eine ordnungsgemäße Verbindung zwischen Server und den Clients eingerichtet werden kann!

NEVARIS auf Clients installieren

Installieren Sie die Clients, wie unter „Einzelplatz-Installation über Setup“ beschrieben.

Richten Sie anschließend an jedem Client die Verbindung zum Server ein, wie nachfolgend unter „Serververbindung auf Clients einrichten“ beschrieben.

Serververbindung auf Clients einrichten

Ist der NEVARIS Arbeitsgruppendienst auf dem Server ordnungsgemäß installiert und sind die Ordner für die Ablage der NEVARIS Daten auf dem Server angelegt, muss jeweils nach der Installation eines Clients die Verbindung zwischen diesem Client und dem Server eingerichtet werden.

Dabei können Sie getrennt für Stamm- und Projektdaten festlegen, ob diese lokal auf dem Client oder zentral auf dem Server abgelegt werden sollen:

- Den Speicherort für die Stammdaten legen Sie unter **Programmdaten** fest; es kann nur ein Speicherort eingestellt werden (entweder lokal oder auf dem Server).
- Den oder die Speicherorte für Projektdaten legen Sie unter **Persönliche Projektordner** (z. B. für die lokale Ablage) und **Arbeitsgruppen-Projektordner** (für die Ablage auf dem Server) fest; hier können Sie mehrere Projektordner angeben (sowohl lokal als auch auf dem Server).

- 1 Starten Sie am betreffenden Client **NEVARIS Build**.
- 2 Wählen Sie den Anwendungsbereich **Verwalten**.
- 3 Klicken Sie unter **Speicherorte** auf **Programmdaten**.
- 4 Prüfen Sie, ob unter **Aktueller Speicherort** der Pfad zu dem auf dem Arbeitsgruppenserver für die Stammdaten bestimmten Ordner korrekt eingetragen ist.

Programmdaten

Aktueller Speicherort

Verzeichnis [...]:8200] C:\Arbeitsgruppenverzeichnisse\Stammdaten

Nur wenn dies nicht der Fall ist:

Aktivieren Sie unter **Neuer Speicherort** die Option **Arbeitsgruppenserver**, klicken Sie auf **Arbeitsgruppen-Verzeichnis auswählen** und ergänzen Sie nach Auswahl des Arbeitsgruppenservers den Pfad zu dem für die Stammdaten bestimmten Ordner. Klicken Sie dann auf **Änderungen durchführen** und starten Sie NEVARIS neu.

Hinweis: Der Arbeitsgruppenserver wird automatisch gesucht. Falls dieser nicht erreichbar bzw. auffindbar sein sollte oder nicht erkannt wird siehe nachfolgende Abschnitte „Troubleshooting“.

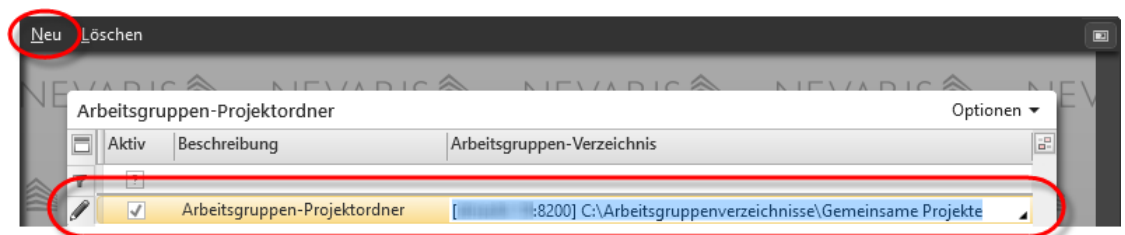
- 5 Wählen Sie erneut den Anwendungsbereich **Verwalten**.
- 6 Klicken Sie unter **Speicherorte** auf **Arbeitsgruppen-Projektordner**.
- 7 Erzeugen Sie für den Ordner, den Sie auf dem Arbeitsgruppenserver für die gemeinsamen Projektdaten vorgesehen haben, einen neuen Arbeitsgruppen-Projektordner.
Klicken Sie dazu in der Funktionsleiste auf **Neu**.
- 8 Tragen Sie für den neuen Arbeitsgruppen-Projektordner eine **Beschreibung** ein.
- 9 Klicken Sie in der Zeile des neuen Arbeitsgruppen-Projektordners in Spalte **Arbeitsgruppen-Verzeichnis** und dann auf in der rechten unteren Ecke des Tabellenfeldes.

Der Arbeitsgruppenserver wird automatisch gesucht.

Hinweis: Falls dieser nicht erreichbar bzw. auffindbar sein sollte oder nicht erkannt wird siehe auch hierfür die nachfolgenden Abschnitte „Troubleshooting“.

- 10 Wählen Sie auf dem Arbeitsgruppenserver den Ordner, den Sie für die Projektdaten vorgesehen haben, und bestätigen Sie mit **OK**.

Hinweis: Sollte die für NEVARIS auf dem Arbeitsgruppenserver angelegte Ordnerstruktur nicht angezeigt werden siehe „Troubleshooting: Ordnerstruktur auf Arbeitsgruppenserver wird nicht angezeigt“.

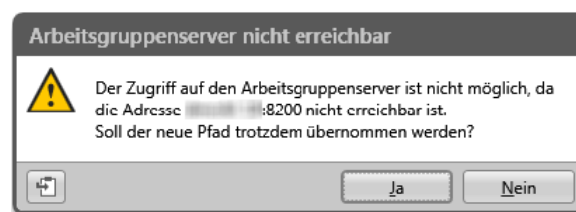


Bei aktivem Arbeitsgruppen-Projektordner hat der Client damit Zugriff auf die dort zentral abgelegten Daten.

Hinweis: Für weiterführende Informationen und Installationsanleitungen zu Proxy Authentifizierung, Benutzerverwaltung im LAN oder SQL Serveranbindung wenden Sie sich bitte an unseren Support.

Troubleshooting: Arbeitsgruppenserver nicht erreichbar- bzw. auffindbar

Der NEVARIS Arbeitsgruppendienst wurde ordnungsgemäß installiert. Trotzdem ist der Arbeitsgruppenserver nicht erreichbar ...

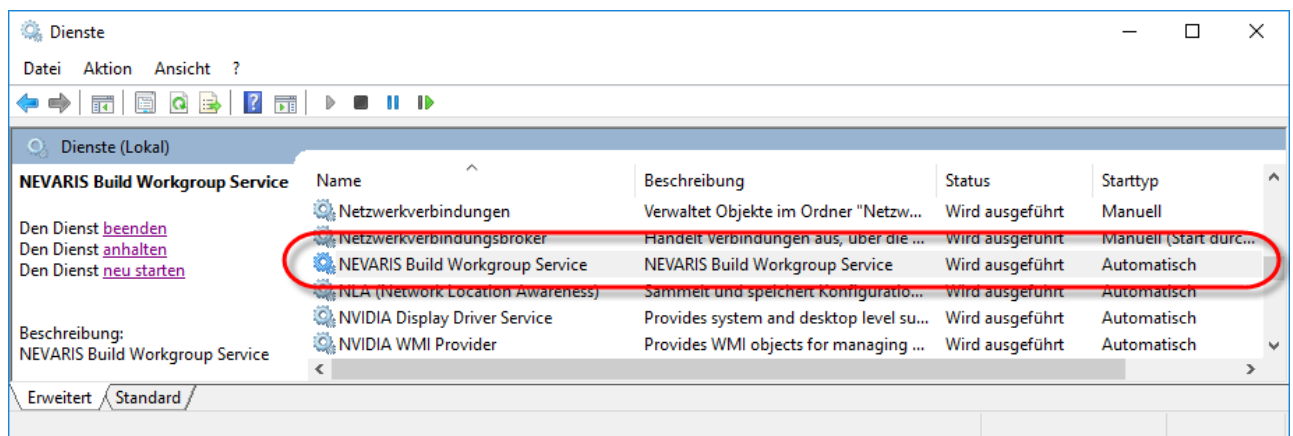


... oder wird nicht gefunden:

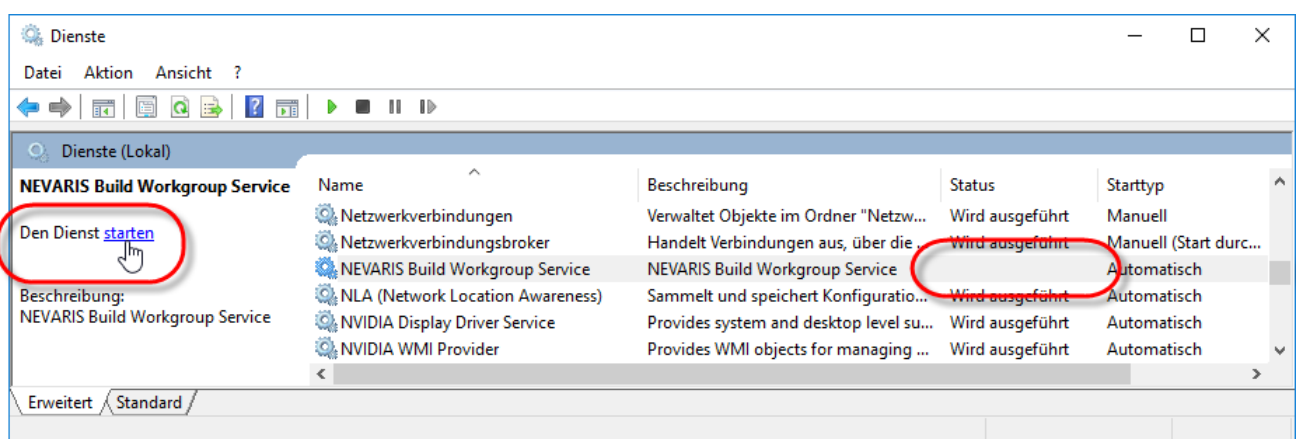


Überprüfen Sie zunächst, ob der Arbeitsgruppendienst gestartet ist:

- Bei Windows 7:
Öffnen Sie das Windows Start-Menü, geben Sie in das Feld **Suchen** den Suchbegriff „dienste“ ein und klicken Sie bei den Ergebnissen auf **Dienste**.
Oder:
Bei Windows 8 und neuer:
Klicken Sie im Windows Start-Menü auf **Alle Apps**, öffnen Sie die Gruppe **Windows-Verwaltungsprogramme** und klicken Sie auf **Dienste**.
Die Liste der auf dem Rechner installierten Dienste wird angezeigt.
- Überprüfen Sie für den NEVARIS Arbeitsgruppendienst (= **NEVARIS Build Workgroup Service**) den Eintrag in Spalte **Status**; dieser muss auf **Wird ausgeführt** stehen.



Ist dies nicht der Fall, starten Sie den Dienst. (Sollte dies nicht gelingen, wenden Sie sich bitte an unseren Support.)



Überprüfen Sie außerdem, ob in den Einstellungen für die Windows-Firewall der **Port 8200** (Kommunikation) freigegeben ist (TCP-Port, eingehende Regel am Arbeitsgruppenserver erforderlich).

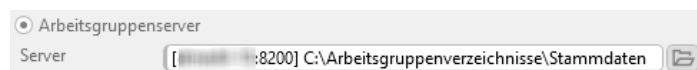
Troubleshooting: Arbeitsgruppenserver wird nicht erkannt

Sollte beim Einstellen des Stammdaten-Verzeichnisses der Arbeitsgruppenserver nicht automatisch erkannt werden, befindet sich der Client möglicherweise in einem restriktiven Netzwerk oder der Pfad zum Arbeitsgruppenverzeichnis wurde nicht korrekt eingetragen.

Tragen Sie bitte in diesem Fall den Pfad zum Server und den darauf für die NEVARIS Stammdaten angelegten Ordner manuell in folgender Form ein:

[Severname:8200] Leerzeichen Pfad

z. B. **[IhrServerName:8200] C:\Arbeitsgruppenverzeichnisse\Stammdaten**



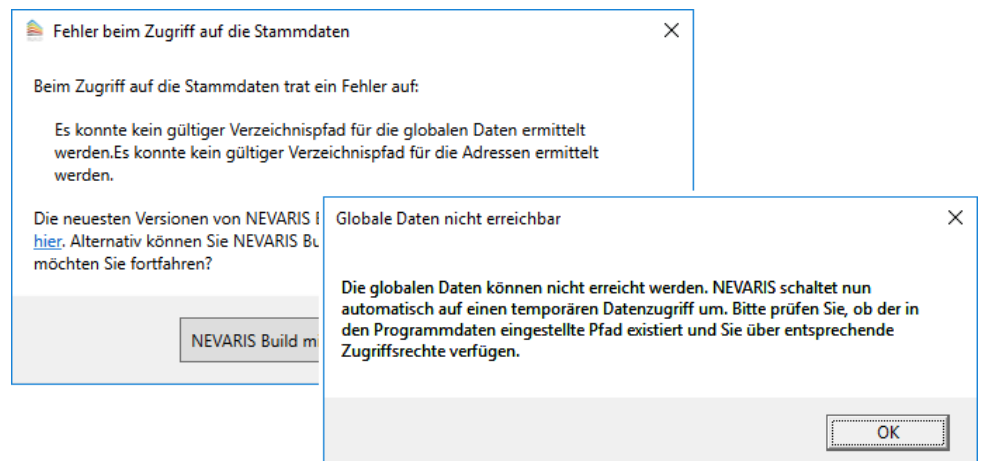
Troubleshooting: Ordnerstruktur auf Arbeitsgruppenserver wird nicht angezeigt

Sollte beim Einstellen des Arbeitsgruppen-Verzeichnisses die auf dem Arbeitsgruppenserver für NEVARIS angelegte Ordnerstruktur nicht angezeigt werden, obwohl diese wie unter „Server für NEVARIS Arbeitsgruppendienst einrichten“ beschrieben angelegt ist, fehlt die Freigabe für den **Port 3702**.

Überprüfen Sie in den Einstellungen für die Windows Firewall, ob der **Port 3702** (für WS-Discovery) freigeschaltet ist (UDP-Port, eingehende Regel am Arbeitsgruppenserver erforderlich).

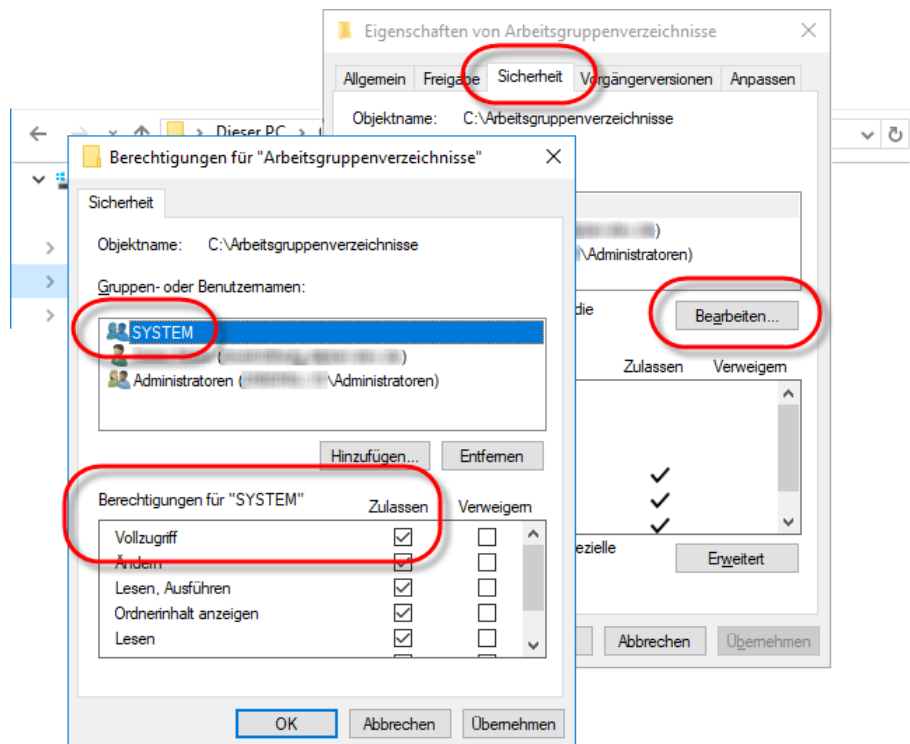
Troubleshooting: Fehler beim Zugriff auf die Stammdaten oder globale Daten nicht erreichbar

Sollte beim Einstellen des Ordners für die Stammdaten auf ein Arbeitsgruppen-Verzeichnis auf dem Arbeitsgruppenserver ein „Fehler beim Zugriff auf die Stammdaten“ auftreten oder „Globale Daten nicht erreichbar“ sein, weist das Verzeichnis nur eingeschränkte Zugriffsrechte für den Benutzer **SYSTEM** auf.



Erteilen Sie in diesem Fall dem Benutzer **SYSTEM** uneingeschränkte Zugriffsrechte für die auf dem Server angelegten NEVARIS Arbeitsgruppenverzeichnisse.

- 1 Klicken Sie mit der rechten Maustaste auf die oberste Hierarchiestufe der NEVARIS Ordnerstruktur und dann im Kontextmenü auf **Eigenschaften**.
- 2 Wählen Sie im Dialogfeld **Eigenschaften von** die Registerkarte **Sicherheit** und klicken Sie auf **Bearbeiten**.
- 3 Aktivieren Sie für den Benutzer **SYSTEM** in Zeile **Vollzugriff** die Option **Zulassen**.



- 4 Klicken Sie auf **Übernehmen** und bestätigen Sie alle Dialogfelder mit **OK**.

Programmupdate


Für ein Programmupdate muss die gleiche Installationsvariante (Setup-Installation oder Click-Once-Installation) wie bei Erstinstallation des zu aktualisierenden NEVARIS-Arbeitsplatzes verwendet werden. Laden Sie also von der Website [NEVARIS Build Setup](#) unbedingt die für Sie zutreffende Installationsdatei herunter.

Hinweis: Sind Sie sich nicht sicher, auf welche Art NEVARIS auf dem betreffenden Rechner installiert wurde, können Sie die Installationsvariante wie nachfolgend beschrieben ermitteln.


Installationsvariante von NEVARIS ermitteln

Wenn Sie sich nicht sicher sind, auf welche Installationsart NEVARIS installiert wurde, können Sie die vorliegende Installationsvariante folgendermaßen ermitteln:

- Bei Windows 7:
Öffnen Sie die Rubrik **Programme und Funktionen** (Windows Startmenü -> **Systemsteuerung** -> **Programme und Funktionen**).
Oder:
Bei Windows 8 und neuer:
Öffnen Sie die Rubrik **Programme und Features** (mit rechter Maustaste auf Windows Schaltfläche -> **Programme und Features**).
Die Liste der installierten Programme wird angezeigt.
- Bewerten Sie den Eintrag für **NEVARIS**.
Wurde NEVARIS über eine Setup-Installation installiert, besitzt der Eintrag das NEVARIS Icon.

Organisieren ▾				
Name	Herausgeber	Version	Installiert am	Größe
 NEVARIS	NEVARIS Bausoftware GmbH	1.11.17.11.11.11	11.11.11.11	1,18 GB

Oder:
Wurde NEVARIS über ClickOnce installiert, besitzt der Eintrag eine Weltkugel als Icon.

Organisieren ▾				
Name	Herausgeber	Version	Installiert am	Größe
 NEVARIS Build	NEVARIS Bausoftware GmbH	1.11.17.11.11.11	11.11.11.11	1,18 GB

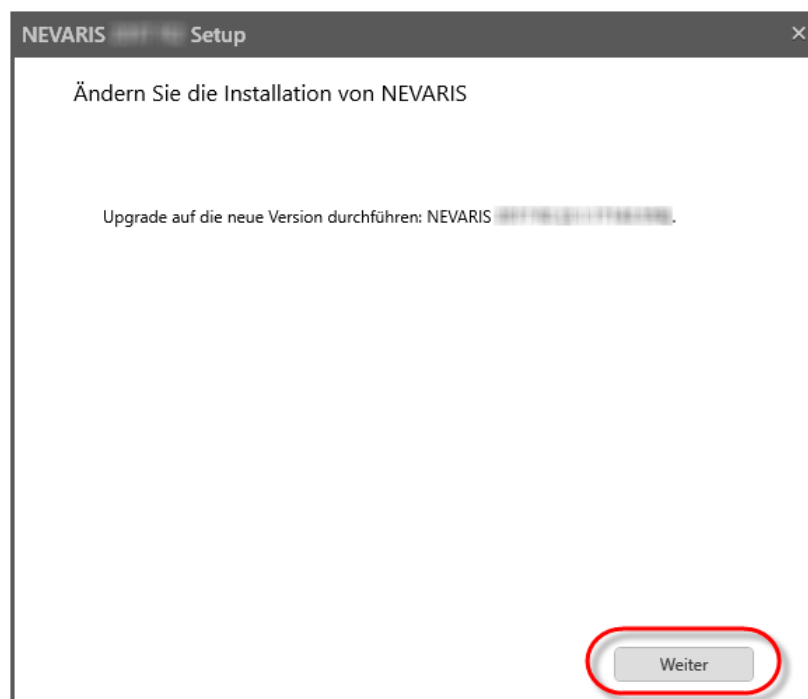
- Merken oder notieren Sie sich die Installationsvariante Ihrer NEVARIS Installation.

Update bei Setup-Installation

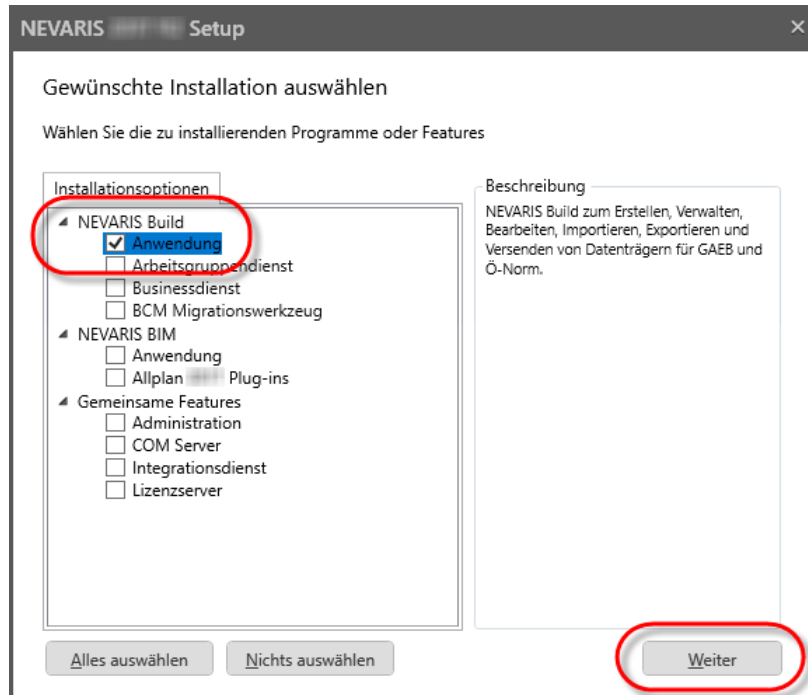
Eine Setup-Installation von NEVARIS kann ausschließlich mit einer Setup-Installation aktualisiert werden. Laden Sie dazu die aktuellste Datei „Setup.exe“ herunter, wie unter „Download der Setup-Installationsdatei“ beschrieben.

Nach dem Download und Ausführen der Datei „Setup.exe“ führen Sie ein Update von NEVARIS folgendermaßen durch.

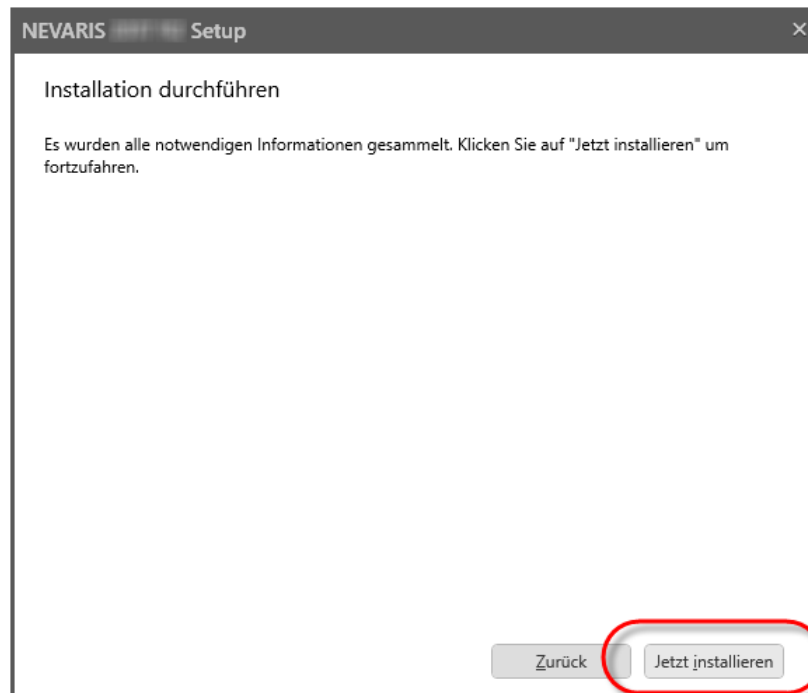
- 1 Klicken Sie auf **Weiter**.



2. Belassen Sie im folgenden Dialogfeld sämtliche Einstellungen unverändert bei und klicken Sie auf **Weiter**.

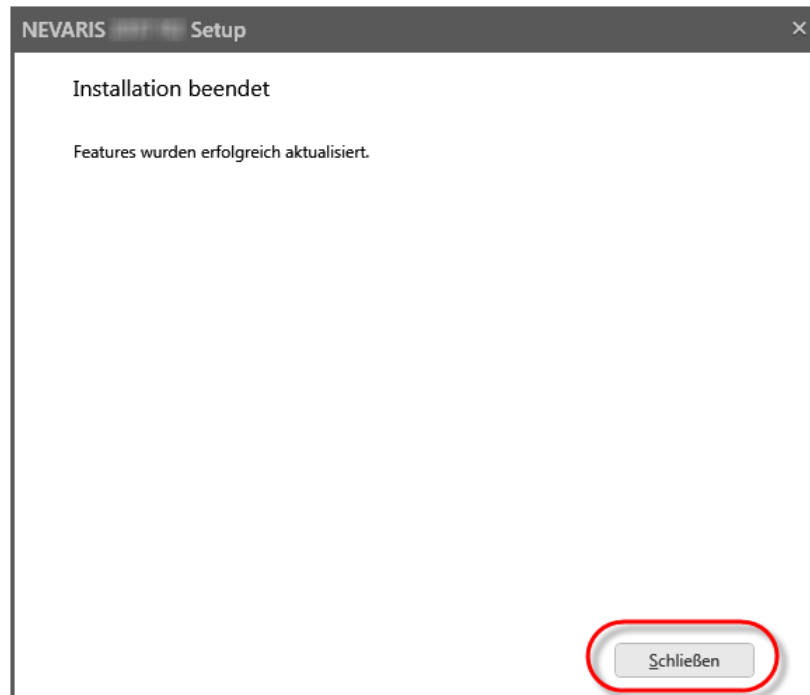


3. Klicken Sie auf **Jetzt installieren**.



NEVARIS wird aktualisiert.

4 Klicken Sie abschließend auf **Schließen**.



Update bei ClickOnce-Installation

Eine ClickOnce-Installation von NEVARIS kann ausschließlich mit einer ClickOnce-Installation aktualisiert werden. Laden Sie dazu die aktuellste Datei „nevarissetup.exe“ herunter, wie unter „Download der ClickOnce-Installationsdatei“ beschrieben.

Wichtig!

Haben Sie nach einer ClickOnce-Installation von NEVARIS das NEVARIS Icon manuell auf dem Desktop abgelegt, müssen Sie dieses nach einem NEVARIS Programmupdate ebenfalls neu ablegen.

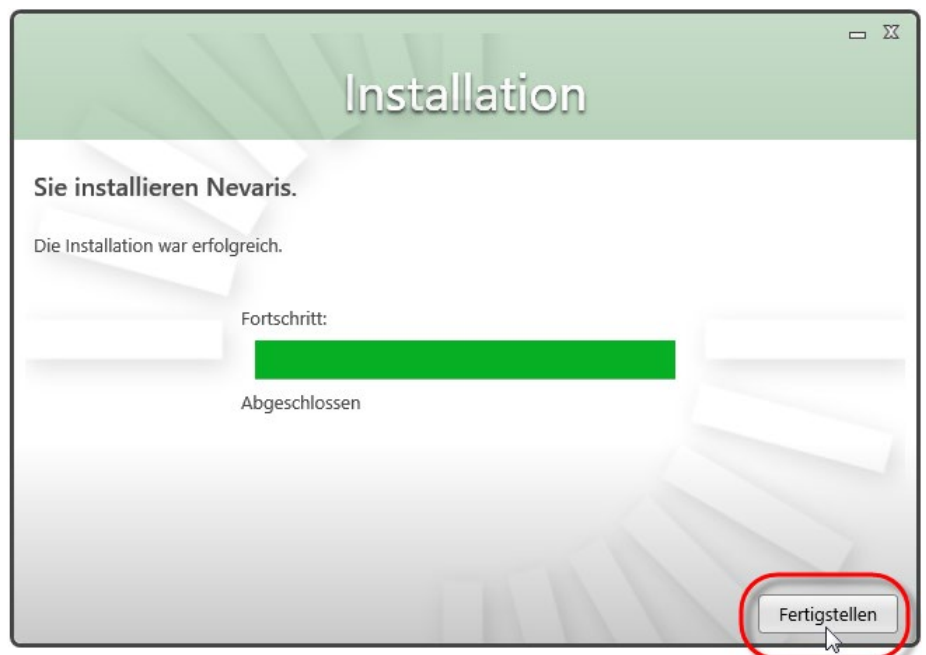
Löschen Sie dazu vor der Update-Installation das NEVARIS Icon der aktuellen Programmversion vom Desktop und legen Sie im Anschluss an die Update-Installation das Icon der neuen Programmversion wieder auf dem Desktop ab (siehe „NEVARIS Icon auf dem Desktop“).

Nach dem Download und Ausführen der Datei „nevarissetup.exe“ führen Sie ein Update von NEVARIS folgendermaßen durch.

- 1 Klicken Sie auf **Installieren**.



- 2 Klicken Sie auf **Fertigstellen** sobald die Installation abgeschlossen ist.

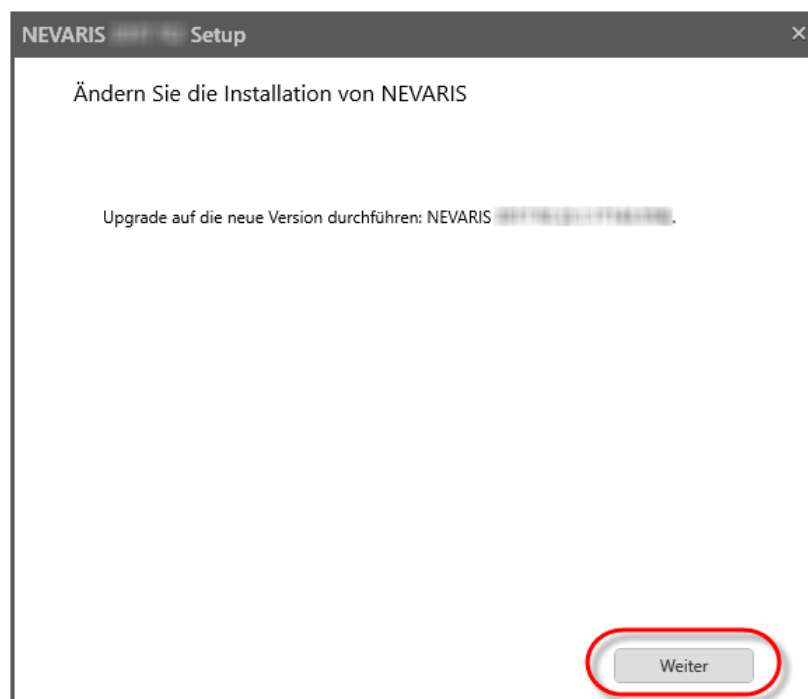


Update des NEVARIS Arbeitsgruppendienstes

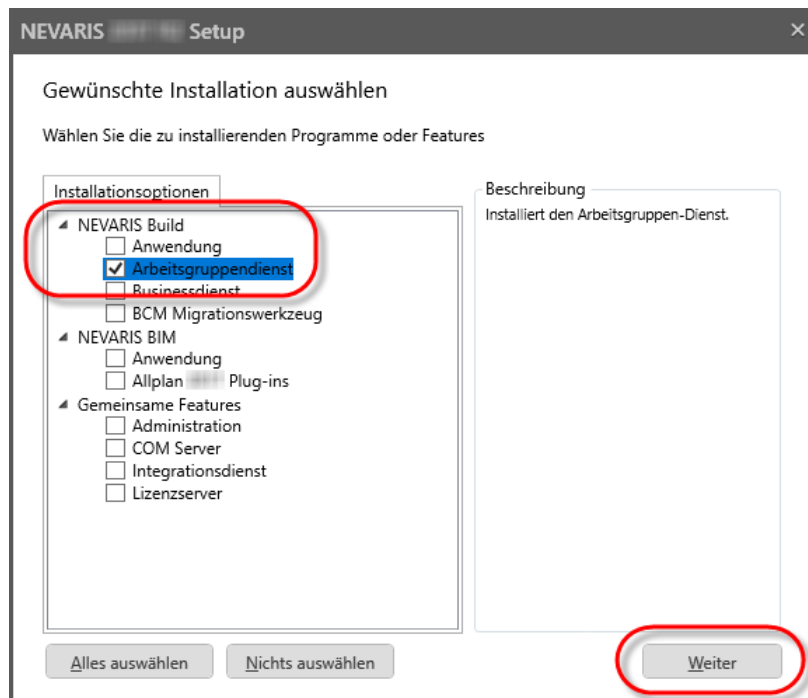
Der NEVARIS Arbeitsgruppendienst auf einem Server kann ausschließlich mit einer Setup-Installation aktualisiert werden. Laden Sie dazu die aktuellste Datei „Setup.exe“ herunter, wie unter „Download der Setup-Installationsdatei“ beschrieben.

Nach dem Download und Ausführen der Datei „Setup.exe“ führen Sie ein Update des NEVARIS Arbeitsgruppendienstes folgendermaßen durch.

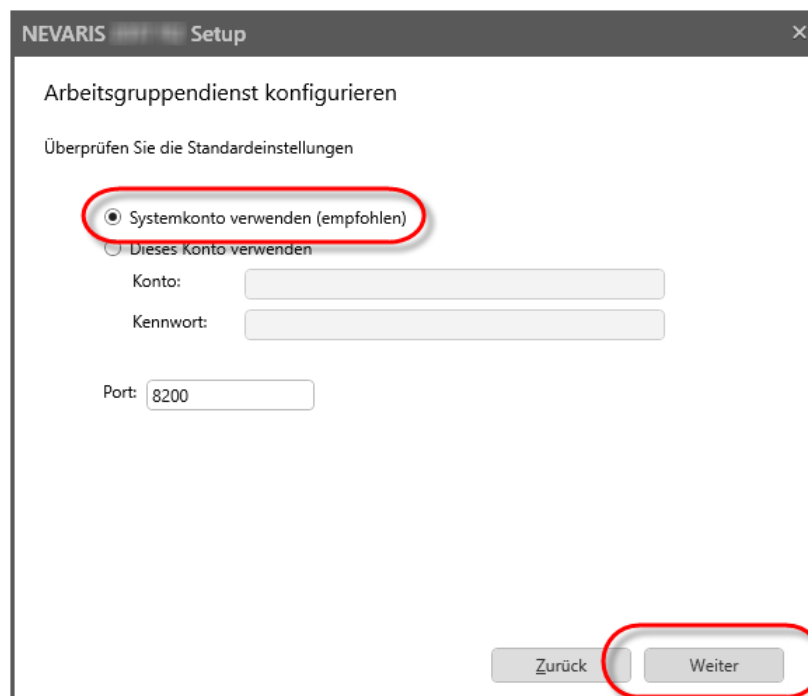
- 1 Klicken Sie auf **Weiter**.



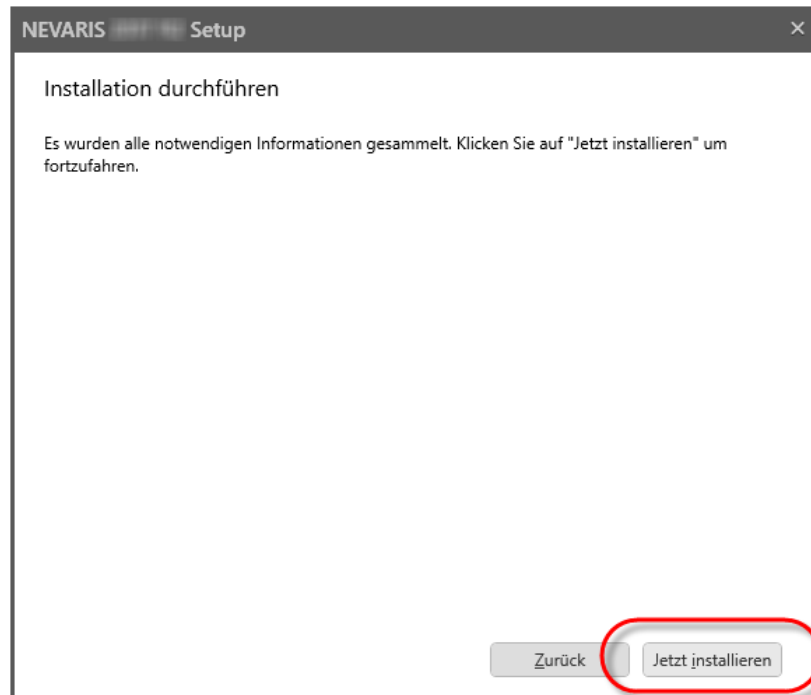
2. Belassen Sie im folgenden Dialogfeld sämtliche Einstellungen unverändert bei und klicken Sie auf **Weiter**.



3. Wählen Sie die Option **Systemkonto verwenden** und klicken Sie auf **Weiter**.

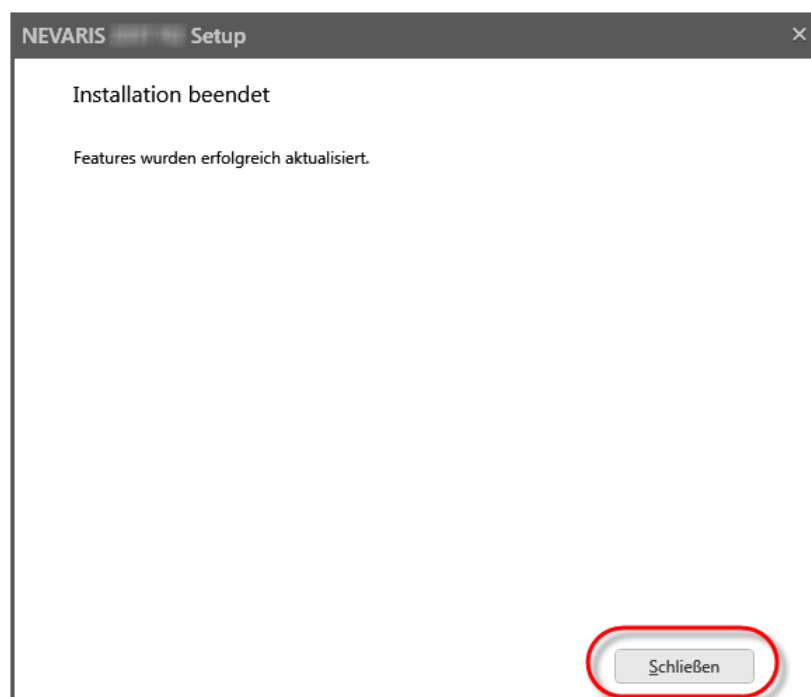


- 4 Klicken Sie auf **Jetzt installieren**.



Der NEVARIS Arbeitsgruppendienst wird aktualisiert.

- 5 Klicken Sie abschließend auf **Schließen**.



Update/Hochwandeln der Projekte

Nach einem Programmupdate ist i.d.R. ebenfalls eine Aktualisierung der Projekte erforderlich. Dies geschieht automatisch immer dann, wenn Sie ein noch nicht aktualisiertes Projekt laden.

Sie können jedoch auch sämtliche Projekte, die in der Projektverwaltung als noch nicht aktualisiert gekennzeichnet sind, in einem Arbeitsgang aktualisieren.

- 1 Öffnen Sie die Projektverwaltung.
Klicken Sie dazu im Anwendungsbereich **Starten** auf **Projektverwaltung öffnen**.
- 2 Markieren Sie die Projekte, die aktualisiert werden sollen.
Drücken Sie die STRG- bzw. UMSCHALT-Taste, um mehrere Projekte zu markieren.
- 3 Klicken Sie in der Funktionsleiste auf **Aktualisieren**.

Wichtig!

Beachten Sie, dass aktualisierte Projekte nur noch an NEVARIS Arbeitsplätzen geöffnet werden können, auf denen ebenfalls die aktuelle Programmversion installiert ist.

Bei weiteren Fragen ...

Falls Sie weitere Fragen zur Installation von NEVARIS haben, wenden Sie sich gerne an den Technischen Support der ALLPLAN Deutschland GmbH unter folgenden Kontaktdaten:

Tel.: 089 / 92793 - 88 88

Email: Support.DE@Allplan.com

Wir sind gerne Montag bis Donnerstag in der Zeit von 08:00 bis 17:00 Uhr und am Freitag von 08:00 bis 12:00 Uhr für Sie da.