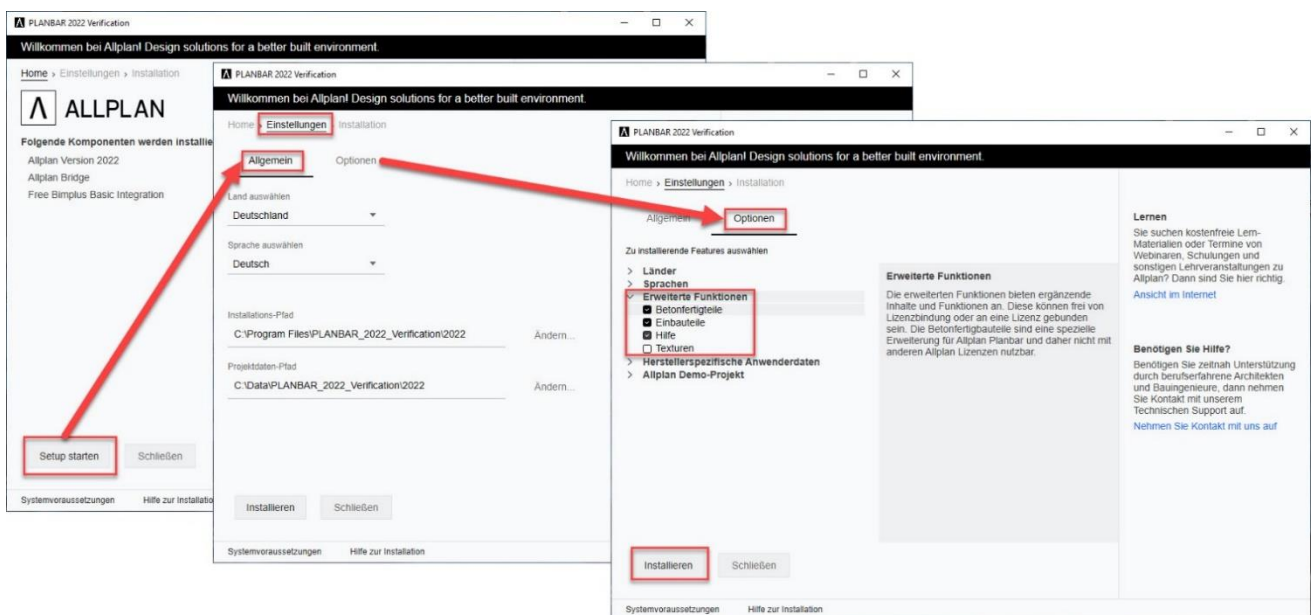


Instalación de Planbar 2022 - Pasos importantes

Estimado/a cliente,

Por favor lee este manual antes de comenzar la instalación.

1. Inicia sesión en el *Portal de Servicio de Allplan Precast* <https://precast.topdesk.net/> y descarga tu software en la opción del menú "Software/Descargas".
2. Inicia el proceso de instalación abriendo el Allplan_Installer.



3. Encontrarás más consejos útiles para la instalación en nuestra guía de instalación, que puedes encontrar en el *Portal de Servicio de Allplan Precast* en la sección de preguntas frecuentes (FAQs) "[KB-1005 New installation of Planbar with MSI setup](#)".

Para acceder al *Portal de Servicio de Allplan Precast*, debes estar registrado y tener un contrato de servicio válido. Si aún no estás registrado o no tienes un contrato de servicio válido, envíanos un correo electrónico a: support.precast@allplan.com

POR FAVOR, ASEGÚRATE DE LEER LAS RECOMENDACIONES PARA LOS ACTUALES USUARIOS DE ALLPLAN EN LA PÁGINA SIGUIENTE.

Instalación de Planbar 2022 - Recomendaciones para los actuales usuarios de Allplan

¿Utilizas Allplan y quieres utilizar además Planbar? Esto es lo que debes tener en cuenta.

Recomendamos a los clientes de Allplan que necesiten la funcionalidad de Precast que **instalen sólo Planbar en todas las estaciones de trabajo existentes. Las licencias de Allplan Engineering también pueden utilizarse en Planbar:** toda la funcionalidad de Allplan está incluida en Planbar.

Antecedentes: Allplan y Planbar difieren tecnológicamente en lo que respecta a las vistas. Los diferentes tipos de vistas de Allplan y Planbar no pueden mezclarse o cargarse activamente juntos - consulta nuestro cuadro de información para más detalles.

Si no es posible instalar y utilizar solo Planbar, recomendamos lo siguiente:

- Una instalación paralela de Allplan y Planbar desde una versión principal sólo es posible de forma limitada en una estación de trabajo. Por favor, consulta el artículo "[KB-0286](#)" del Portal de Servicio de Allplan Precast. El motivo es que algunos directorios (por ejemplo, las carpetas de datos del programa) son utilizados por ambos programas y se sobrescribirían mutuamente. Por lo tanto, instala Allplan o Planbar en una estación de trabajo.
- **No mezcles las instalaciones de Planbar y Allplan.** Utiliza siempre directorios separados para las instalaciones en red o con grupo de trabajo. Esto se aplica a todos los directorios utilizados, como la carpeta PRJ (proyectos CAD propios) y la carpeta STD (estándar de Office).
- Accede a los proyectos con Allplan o con Planbar. Es posible el intercambio de datos mediante la transferencia de archivos de dibujo de Allplan a Planbar.
- No transfieras **archivos de dibujo** con elementos prefabricados de Planbar a Allplan. En este caso, el intercambio de datos debe realizarse a través de IFC.

Vistas en Allplan y Planbar

La tecnología de planos de elementos de Planbar se basa en las "vistas de armado". Por esta razón, las vistas creadas automáticamente en Planbar se generan generalmente como "vistas de armado" por defecto. En el caso de Allplan son las nuevas "vistas y secciones". Por ejemplo, cuando creas elementos de armado en Planbar, se crea una "vista de armado" si no existe previamente ninguna; en cambio, en Allplan se trata de una vista del tipo "Vistas y secciones". Si ya existe un tipo de vista en el archivo de dibujo, este tipo de vista se genera para las vistas generadas automáticamente de los elementos de armado. Si éstos se importan a través de IFC, por ejemplo, resulta similar. Las "Vistas de armado" se generan automáticamente en Planbar y las "Vistas y secciones" en Allplan.

Si utilizas **complementos** o extensiones para Allplan, pregunta al fabricante del software si también están liberados para Planbar. Estaremos encantados de ayudarte a aclararlo.

En el [Portal de Servicio de Allplan Precast](#) encontrarás instrucciones paso a paso sobre cómo instalar Planbar.

Para obtener información sobre cómo activar o actualizar tu ticket de licencia, consulta el post "[KB-0598](#)" del [Portal de Servicio de Allplan Precast](#).

Para acceder al [Portal de Servicio de Allplan Precast](#), debes estar registrado y tener un contrato de servicio válido. Si aún no estás registrado o no tienes un contrato de servicio válido, envíanos un correo electrónico a: support.precast@allplan.com